



CNSMD – Phase 0 – Réaménagement du bâtiment Rhône

NOTICE ACCESSIBILITÉ

La présente notice a pour objet de définir les dispositions importantes en matière d'accessibilité des personnes handicapées lors des travaux de réaménagement intérieur du Bâtiment Rhône en vue d'accueillir : locaux d'enseignement, bureaux et espaces de stockage.

DESCRIPTION DU PROJET

Le projet consiste en le 'déménagement' de l'ensemble des services actuellement présents dans le bâtiment Saône au sein du bâtiment Rhône. Le projet comporte plusieurs éléments de programme :

- Locaux enseignements : salle de cours, studio
- Bureaux : bureaux individuels ou groupés, salle de réunion, reprographie
- Locaux de stockage : liés au service patrimoine du CNSMD (archives, mobilier) et au service régie (matériel de scène, costumes, instruments)

L'établissement pourra donc être classé en :

E.R.P. – 5^{ème} catégorie type R et W (sans locaux à sommeil)

TEXTES DE RÉFÉRENCE

- Code de la Construction et de l'Habitation
- Arrêté du 08 Décembre 2014 relatif à l'accessibilité handicapé dans les ERP existant ou aménagé dans un cadre bâti existant.

PLANS ASSOCIÉS A CETTE NOTICE

- Plans établis par ARO Architecture : Annexes 8 et 9 jointes au présent dossier.

NOTICE DESCRIPTIVE

3.1 - DISPOSITIONS RELATIVES AUX CHEMINEMENTS EXTÉRIEURS

Le périmètre des travaux se limite exclusivement aux interventions de réaménagement intérieur du bâtiment.

3.2 – DISPOSITIONS RELATIVES AU STATIONNEMENT AUTOMOBILE

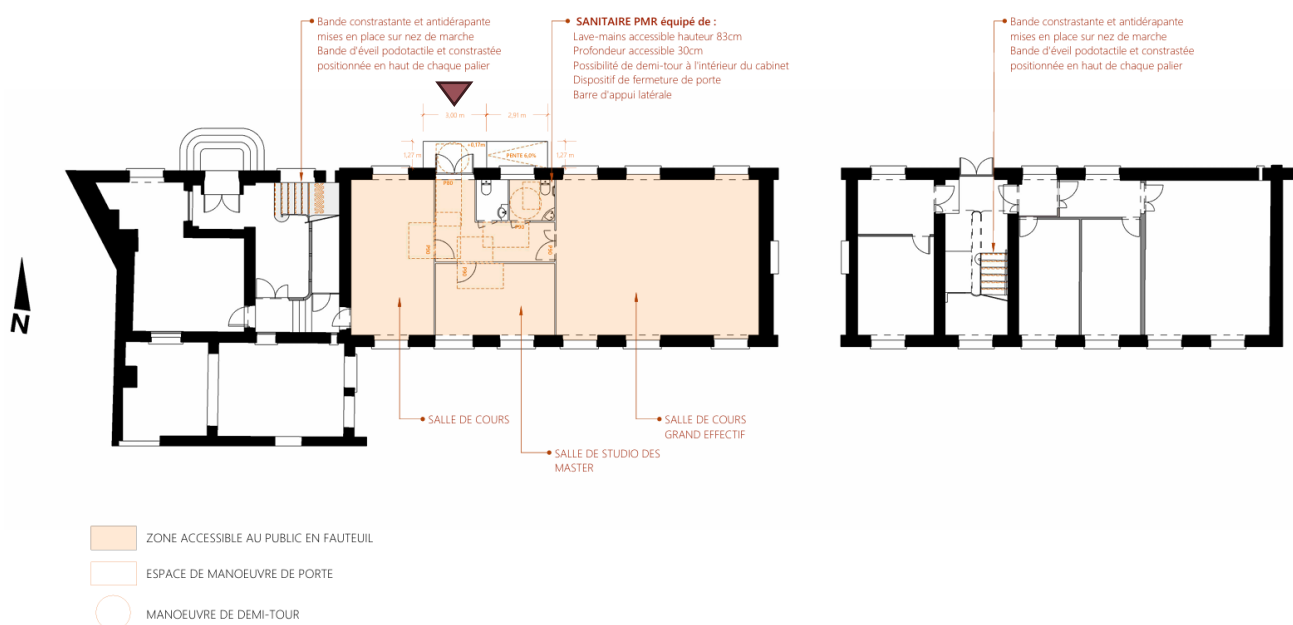
Hors périmètre projet - Dispositions existantes inchangées

M et

3.3 - DISPOSITIONS RELATIVES À L'ACCÈS À L'ÉTABLISSEMENT

Il est prévu l'accessibilité à deux des trois entrées principales du bâtiment (cage Est et entrée centrale) via rampe d'accès, ces rampes seront conformes aux dispositions réglementaires, en géométrie et revêtements (cf plans) :

- Accès Ouest (façade Nord) : une rampe de longueur de 2,91m et de pente à 6,0% permet d'accéder à la porte d'accès. Un palier permet l'accès à la porte avec possibilité de retournement et espace de manœuvre de porte.



Les cages d'escalier Est et Ouest ne sont pas accessibles.

Une signalétique adaptée permettra l'identification des accès PMR de l'établissement. Des espaces de manœuvre de porte sont ménagés au droit des deux entrées accessibles.

3.4 - DISPOSITIONS RELATIVES À L'ACCUEIL DU PUBLIC

Il n'est prévu aucune banque ni personnel d'accueil sur ce bâtiment. L'accueil du site du conservatoire s'effectue depuis le bâtiment principal.

3.5 - DISPOSITIONS RELATIVES AUX CIRCULATIONS INTÉRIEURES HORIZONTALES

Seul le niveau RdC est accessible au public en fauteuil.

L'ensemble des circulations est conforme aux dispositions règlementaires permettant le respect des largeurs minimales et la mise en place d'espaces de manœuvre de portes dédiés. Le niveau d'éclairage réglementaire sera assuré.

Les différences de niveaux présentes sur les circulations horizontales seront signalées via première et dernière contre-marche contrastées et bandes d'éveil en haut de chaque palier.

3.6 - DISPOSITIONS RELATIVES AUX CIRCULATIONS INTÉRIEURES VERTICALES

3.6.1 – ESCALIERS

Aucun travaux n'a pour objet le changement des caractéristiques dimensionnelles des escaliers dans le cadre du projet. Les caractéristiques initiales sont donc conservées.

Ces dernières respectent les conditions suivantes :

- La largeur minimale entre mains courantes est de 1 m
- largeur du giron supérieure ou égale à 28 cm

Les deux cages d'escalier sont pourvues de deux mains courantes, situées de part et d'autre de chaque volée, et positionnées entre 80 et 100cm de hauteur.

Aucune prolongation des mains courantes n'est possible sur les paliers d'étage sans constituer d'obstacle au niveau des circulations horizontales.

Une prolongation des mains courantes est possible au droit des paliers intermédiaires, d'une longueur d'un giron.

Les nez de marches seront pourvus d'une bande anti-dérapante et contrastée. Une bande d'éveil sera mise en place en haut de chaque palier.

Les différences de niveaux présentes sur les circulations horizontales seront signalées via première et dernière contre-marche contrastées et bandes d'éveil en haut de chaque palier.

3.6.2 – ASCENSEURS

Aucun ascenseur n'est existant ni créé dans le cadre du projet.

En effet dans le cadre d'un établissement d'enseignement de 5^{ème} catégorie, lorsque l'effectif admis aux étages supérieurs n'atteint pas le seuil de 100 personnes et que certaines prestations ne peuvent être offertes au rez-de-chaussée, l'ascenseur n'est pas obligatoire.

Dans le cas du bâtiment Rhône, l'effectif accueilli dans les étages supérieurs est de 82 personnes, l'ascenseur n'est donc pas obligatoire.

3.7 - DISPOSITIONS RELATIVES AUX TAPIS ROULANTS, ESCALIERS ET PLANS INCLINÉS

Sans objet

3.8 - DISPOSITIONS RELATIVES AUX PORTES ET AU SAS

Les ressauts de portes seront inférieurs à 4cm (pente supérieure à 33%).

Les largeurs de passage minimum de 0,77cm de passage utile sont respectées, tous les effectifs accueillis par salle sont inférieurs à 100 personnes.

Les espaces de manœuvre de porte (en poussant et tirant) sont respectées et indiquées sur les plans. Les poignées existantes sont conservées à l'exception du RdC et des portes remplacées.

Les portes comportant une partie vitrée importante peuvent être repérées par les personnes malvoyantes de toutes tailles et ne créent pas de gêne visuelle.

Aucun sas n'est mis en œuvre sur le parcours des personnes handicapées.

3.9 - DISPOSITIONS RELATIVES AUX REVÊTEMENTS DES SOLS, MURS ET PLAFONDS

Les revêtements de sol et les équipements situés sur le sol des cheminements sont sûrs et permettent une circulation aisée des personnes handicapées. Ils ne créent pas de gêne visuelle ou sonore pour les personnes ayant une déficience sensorielle.

Lors de la réfection ou le remplacement des revêtements de sol / murs / plafond, le projet veille au respect des caractéristiques réglementaires.

3.10 - DISPOSITIONS RELATIVES AUX SANITAIRES

Le RdC étant le seul niveau accessible, il est prévu l'aménagement d'un cabinet d'aisance adapté.

Les sanitaires de RdC présente un cabinet d'aisance accessible PMR comprenant son propre lavabo : la possibilité de rotation du fauteuil, l'espace d'usage adjacent à la cuvette, la barre de maintien, les hauteurs d'équipement y sont prévus (cf plan). Ce dernier est installé de façon regroupé avec les autres sanitaires RdC.

12 - DISPOSITIONS RELATIVES AUX SORTIES

Chaque sortie est repérable de tout point où le public est admis, soit directement, soit par l'intermédiaire d'une signalisation adaptée répondant aux exigences définies à l'annexe 3.

Une signalétique dédiée par lettrage contrasté permet l'identification claire des sorties sans possibilité de confusion avec les issues secours.

13 - DISPOSITIONS RELATIVES À L'ÉCLAIRAGE

Le dispositif d'éclairage artificiel répond aux dispositions suivantes :

- 200 lux au droit des postes d'accueil ou des mobiliers en faisant office ;
- 100 lux pour les circulations intérieures horizontales ;
- 150 lux pour chaque escalier et équipement mobile.

Lorsque la durée de fonctionnement d'un système d'éclairage est temporisée, l'extinction est progressive. Dans le cas d'un fonctionnement par détection de présence, la détection couvre l'ensemble de l'espace concerné et deux zones de détection successives se chevauchent obligatoirement.

La mise en œuvre des points lumineux évite tout effet d'éblouissement direct des usagers en position " debout " comme " assis " ou de reflet sur la signalétique.

14 – ÉTABLISSEMENT RECEVANT DU PUBLIC ASSIS

Des emplacements accessibles par un cheminement praticable seront possibles dans l'ensemble des locaux accessibles recevant du public assis. Le projet ne prévoit pas l'emploi de mobilier fixe. Dans les salles à usage polyvalent ne comportant pas d'aménagements spécifiques, ces emplacements seront dégagés lors de l'arrivée des personnes handicapées, à raison de :

- 3 places pour la salle de cours 4 et de 2 places pour la salle de cours 2